



LE MAGAZINE MUNICIPAL DE SAINT-JULIEN BEYCHEVELLE

Inauguration!

Il est enfin là !

Ouverture !



<https://www.saint-julien-beychevelle-site-officiel.fr>

Mars 2024

Le Mot du Maire :



Enfin le printemps arrive... portant optimisme et chassant nos doutes, malgré les troubles et incertitudes de notre époque. Cette arrivée prochaine des « beaux jours » nous permettra de profiter des bienfaits de nos espaces extérieurs, après un hiver éprouvant.

Notre budget 2024 sera présenté au prochain Conseil Municipal. Il reflète notre volonté de maîtriser nos dépenses tout en investissant au mieux pour préparer notre commune aux enjeux de demain.

Le contexte fait que l'on attend beaucoup des collectivités, mais la prudence s'impose, en ces temps de réforme territoriale et de restrictions budgétaires.

Nos bases financières sont fragiles face aux nombreuses incertitudes, et nous devons, par voie de conséquence, faire des choix, parfois difficiles en termes d'investissements.

Ainsi, les aménagements de nos bourgs se poursuivent avec tous les désagréments pour les riverains, ce dont nous sommes pleinement conscients. Les rues de la Loi et de la Vieille École ont fait l'objet d'une étude. Le projet sera prochainement présenté aux riverains, et séance publique ouverte donc, à laquelle chacun pourra participer. Au bourg de Saint-Julien c'est le quartier ouest qui est en travaux.

L'équipe municipale des travaux est à pied d'œuvre et à votre écoute pour que ces travaux se déroulent dans les meilleures conditions possibles.

Avec le printemps reviennent aussi les nombreux événements qui vont ponctuer cette nouvelle saison, sportifs, culturels, festifs... Nous les devons à notre riche tissu associatif et aux nombreux bénévoles qui le composent. Nous les remercions tant ils participent à l'image dynamique de notre commune.

De belles initiatives qui renforcent la qualité du lien social et le bien vivre sur notre territoire.

Nos élus sont aussi actifs, leur volonté, leurs objectifs, leurs convictions, sont toujours de vous apporter le meilleur et de dynamiser notre commune.

Votre implication, vos initiatives et votre sens du collectif sont, pour nous de toute première importance, notre commune doit évoluer et vous y avez votre place.

Je vous souhaite bonne lecture de ce numéro
et un très beau printemps à tous...



Lucien BRESSAN

Maire de Saint Julien-Beychevelle

Sommaire

- Chemin d'Amadour
- La voie du Liron
- Résolutions Printemps
- Portraits d'artistes
- Bibliothèque
- L' escapade des sens
- Carnaval JO
- Café Associatif Carrousel
- Vide ta chambre
- Les Reverdons
- Service Technique
- Jeux de Pâques
- Memento

LES ASSOCIATIONS COMMUNALES ORGANISENT

LA GRANDE CHASSE AUX ŒUFS



SAMEDI 6 AVRIL
A PARTIR DE 15 H 45
PARC DU CHÂTEAU SAINT-PIERRE

Inscriptions sur place à partir de 15 h 45

A l'issue de la chasse aux œufs, pot de l'amitié offert par la mairie
au Café associatif Le Carrousel



Le chemin d'Amador va de Soulac-sur-Mer (Gironde) à Rocamadour (Lot) en traversant les départements de la Dordogne et du Lot-et-Garonne. Une dizaine de sites inscrits au patrimoine mondial de l'Unesco jalonnent l'itinéraire long de 500km.

L'itinéraire du chemin d'Amador est l'aboutissement de quatre années de travail mené en collaboration par les comités FFRandonnée des quatre départements traversés, l'agence française des chemins de Compostelle et les équipes des conseils départementaux.

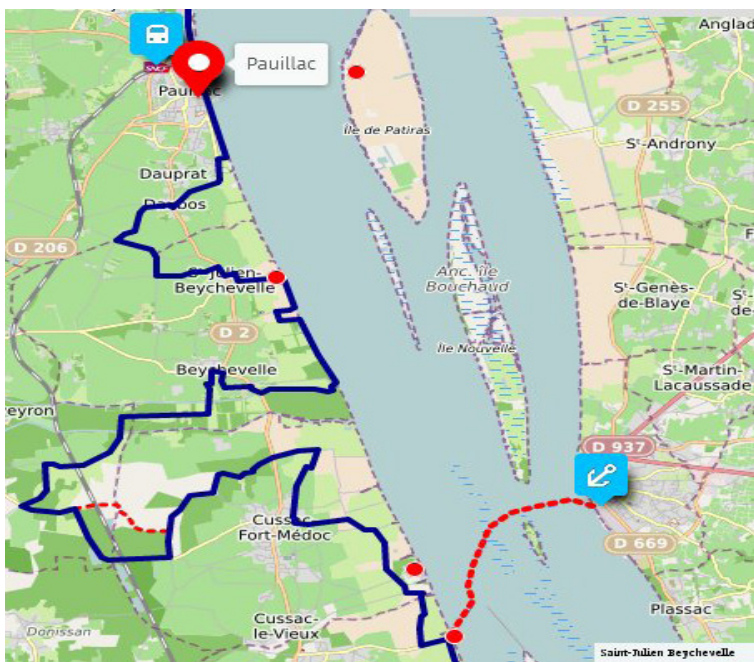
Mais pourquoi Soulac - Rocamadour ?

Tous les randonneurs qui découvriront ce nouveau parcours se poseront inévitablement cette question.

Pour comprendre le lien entre ces deux importantes cités, il est nécessaire de se laisser raconter une célèbre légende : elle débute lorsque Amador et son épouse Véronique débarquent sur les plages médocaines de la Gironde, près de l'endroit qui deviendra plus tard Soulac-sur-Mer. Ils vont évangéliser la péninsule médullienne jusqu'à Bordeaux.

Après le décès de Véronique (dont la sépulture se trouve dans la crypte de la basilique Saint-Seurin à Bordeaux), Amador quitte Soulac-sur-Mer et traverse la Gironde, le Lot-et-Garonne et la Dordogne pour finir sa vie en ermite sur le site qui deviendra ultérieurement Rocamadour, dans le Lot.

L'invitation pour les randonneurs itinérants était donc toute trouvée : "De l'Océan Atlantique aux Causses du Quercy, mettez vos pas dans la légende !"



La légende

Il convient en préambule de souligner que la vie de Véronique et de Zachée telle que racontée dans la tradition chrétienne relève davantage de la légende que de l'histoire avérée. Les sources historiques fiables sur ces personnages sont très rares, voire inexistantes, et il est donc difficile de distinguer les faits réels des récits légendaires.

Le chemin d'Amadour donc, est un itinéraire de grande envergure qui s'inspire de la légende d'Amadour et de Véronique, deux personnages qui ont fui les persécutions chrétiennes en Palestine au Ier siècle de notre ère et qui ont débarqué sur les côtes du **Médoc**. Ils vont mener une vie de solitaires pratiquant jeûnes et prières puis vont évangéliser la péninsule médullienne jusqu'à Bordeaux.

Après avoir fondé la première église qui deviendra plus tard la basilique Notre-Dame-de-la-fin-des-Terres à Soulac-sur-Mer, Véronique décède et Amadour se met en quête de partager la foi chrétienne dans le Sud-Ouest en remontant la vallée de la Dordogne. Il s'installe finalement comme ermite dans le Quercy, dans un lieu qui prendra le nom de Rocamadour, devenant ainsi l'un des pèlerinages les plus importants de la chrétienté.

La richesse des paysages et la diversité des légendes à découvrir à chaque étape ont été symbolisées dans le logo de l'itinéraire par une palette de couleurs associées à la célèbre sportelle. C'est également cette sportelle que les randonneurs suivront tout au long du parcours grâce au balisage.

Le chemin d'Amadour est un sentier de Grande Randonnée sous le nom de GR® 81. Il est découpé en 21 étapes de 11 à 32km, notamment pour faciliter les accès aux gares. Il vous amène sur des lieux emblématiques des grands pèlerinages d'autrefois, inscrits à l'UNESCO au titre du bien de Compostelle (abbayes, églises, lieux de dévotion, etc..) et traverse quelques-uns des plus beaux paysages du Sud-Ouest : l'estuaire de la Gironde, l'Entre-deux-Mers, la vallée du Dropt, les vignobles du Bordelais et de Bergerac-Duras, la vallée de la Dordogne, les Causses du Quercy.

Il croise également un patrimoine bâti spectaculaire : les centres historiques de Bordeaux, Duras, Bergerac, Sarlat, nos nombreux châteaux viticoles, les bastides, les châteaux de la vallée Dordogne, les cités médiévales et les «Plus Beaux Villages de France».

Un long et éblouissant cheminement, une destination de randonnée incontournable pour ceux qui apprécient les histoires et légendes et admirent les richesses patrimoniales, le charme de la nature et des paysages.





Voici un petit descriptif du sentier pédagogique de découverte du marais de Beychevelle «la voie du Liron» qui reliera dès cet été (inauguration au mois de juin) le site de la future maison du PNR à Saint Laurent Médoc au futur carrellet pédagogique du port de Beychevelle. Celui-ci passant par le cœur de bourg de Beychevelle.

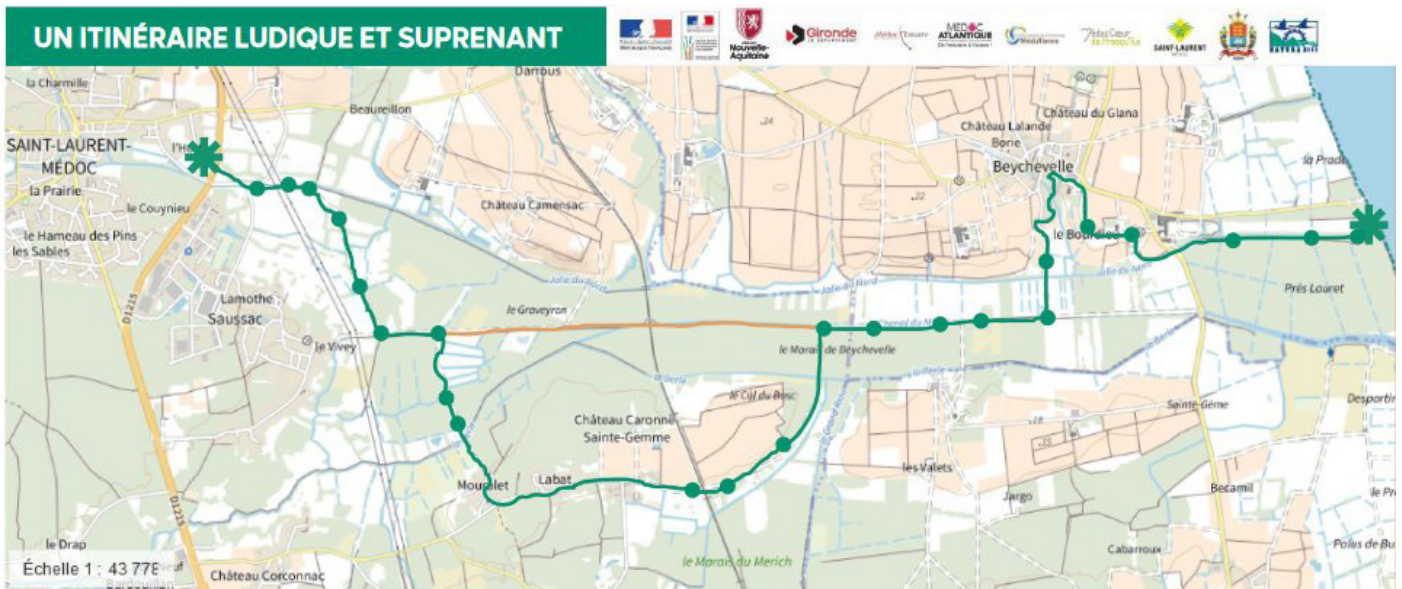
Le Parc Naturel Régional Médoc est un espace protégé qui a pour objectif de préserver et mettre en valeur le patrimoine naturel et culturel de la presqu'île médullienne. Il s'étend sur une superficie de 234 000 hectares et comprend une grande partie du vignoble du Médoc.

Il est caractérisé par une nature préservée et diversifiée, avec de nombreux espaces naturels protégés et des paysages de grande beauté.

On y trouve des forêts de pins et de chênes, des marais, des dunes, des prairies et des vignobles. Il est reconnu pour ses atouts naturels, tels que son estuaire, ses vastes forêts de pins, ses longues plages, ses grands lacs, ses célèbres vignobles et ses espaces naturels sensibles.

Il est également apprécié pour son riche patrimoine culturel.

Il est une destination idéale pour ceux qui cherchent à se ressourcer dans un environnement protégé et à découvrir les trésors de la région, que ce soit en matière de patrimoine naturel, de vin ou de gastronomie.



Prenez le temps de vous asseoir, d'observer tout autour de vous : vous êtes face à une prairie humide, au cœur du seul ensemble bocager qui donne à voir ce qu'était le marais autrefois.

Ces espaces sensibles ont différentes fonctionnalités qui nous rendent de grands services : ils régulent le cycle de l'eau, dépolluent les milieux et stockent deux fois plus de carbone que l'ensemble des forêts du monde.

La préservation des zones humides est un enjeu essentiel tant pour ces rôles qu'elles assument que pour la biodiversité qu'elles abritent.

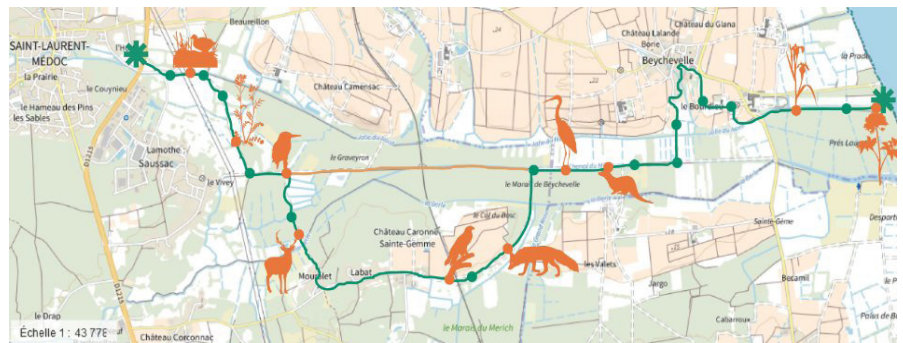
Le maintien de l'élevage extensif dans ces milieux participe grandement à leur sauvegarde en les maintenant ouverts.



La légende raconte qu'autrefois, une couleuvre géante terrifiait les habitants des alentours. Le Liron, comme elle était nommée, sifflait si fort qu'en l'entendant, les bœufs arrêtaient de travailler. Sa tête était grosse comme un arbre, son corps était recouvert de mousse et ses mouvements ondoyants rappelaient ceux de l'eau, omniprésente dans ces zones humides.

Partez sur les traces du Liron, au fil d'un parcours qui serpente le long de bocages traditionnels, de nos vignes typiques ou encore de jalles paisibles.

Et si vous entendez un sifflement ? Aucune crainte : le Liron a quitté ces lieux il y a belle lurette. Ouvrez grand vos yeux : il s'agit sans doute d'un Martin-pêcheur !



Un sentier d'interprétation est un des éléments de la valorisation du patrimoine. Il contribue à la logique de développement et se présente comme un point d'appui extrêmement intéressant de la politique de gestion des milieux naturels.

Dans cette optique, le patrimoine naturel appartient à la richesse d'un territoire communal, au même titre que l'architecture.

Les caractéristiques principales de la technique d'interprétation se retrouvent aisément sur un cheminement qui éveillera la curiosité en utilisant les choses vues sur le terrain.

Les panneaux ou les tables placés sur le sentier permettent une pause dans la promenade. Ils s'adaptent à la contrainte d'une idée par panneau, avec un texte simple et court en référence à la vie.

Sur un sentier, l'interprétation est un dispositif d'information de terrain qui met le public en contact direct avec la nature. C'est un moyen de montrer la nature aux gens, à travers tous leurs sens. Il privilégie l'observation avant de fournir des explications.

L'aménagement de sentiers par l'interprétation permet d'aller au-delà d'une simple réponse aux attentes du public. Les sentiers d'interprétation prennent toute leur signification dans le cadre du développement local : sans une mise en valeur du patrimoine naturel et, sans la concertation avec les partenaires élus et privés, le sentier d'interprétation ne serait qu'un parcours de plus.



Les résolutions ne devraient pas être réservées qu'au mois de janvier : voici 6 résolutions à prendre ce printemps.



Le printemps ! Les journées qui s'allongent, le retour du soleil et du temps frais, la verdure qui reprend ses droits, etc... La lumière du printemps aide à l'humeur générale. Vous n'avez qu'à remarquer comment les gens semblent plus souriants quand la saison du renouveau revient !

- **Aller dehors !**

Allez dehors et profitez du grand air. Si c'est possible, évadez-vous hors des villes pour renouer aussi avec l'extérieur. Mais si ce n'est pas possible ou pas autant que vous le souhaitez sautez sur toutes les occasions de vivre dehors! Le printemps a un effet dynamisant sur vous... sachez en profiter!

- **Idées ?** Les sentiers des 2 ports (chemin d'Amador), l'interprétation, celui des légendes et bientôt la voie du Liron...



- **Bouger davantage**

Hop! En janvier, vous aviez pris la résolution de faire plus de sports, mais n'avez pas réussi à tenir le coup? Recommencez! Ne vous laissez pas abattre. Au besoin, changez de buts. Fractionnez votre objectif en de petites étapes pour garder votre motivation au maximum.

- **Idées ?** Des plus jeunes aux vétérans le club de l'USB, le City Stade, le club de Tennis...



- **Changer une habitude**

Le printemps est la saison du renouveau. Et si vous en profitez pour arrêter une mauvaise habitude et la remplacer par une qui vous fait du bien? Certaines habitudes pourraient même vous aider à augmenter votre espérance de vie... question de voir encore plus de printemps!

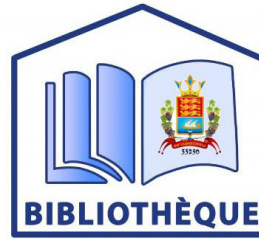


- **Idées ?** Arrêter de fumer, le grignotage, manger plus équilibré...

- Lire plus

Vous avez troqué la lecture par les films et les séries en rafale sous la couette durant l'hiver? Il est temps de renouer avec vos livres. La lecture vous permet de décrocher des écrans et, en plus, vous vous faites du bien. Saviez-vous que 6 minutes de lecture sont suffisantes pour faire baisser votre niveau de stress ?

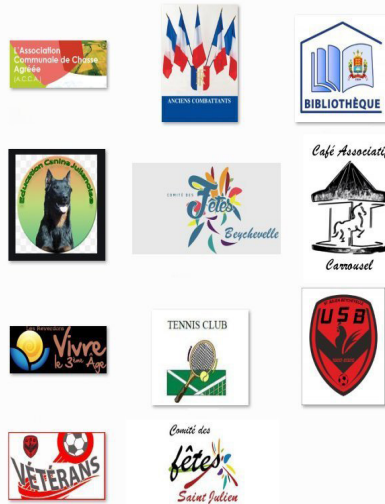
- **Idées ?** La bibliothèque de la commune avec l'association «caractères», les films «Dune» c'est aussi une saga littéraire de Frank Herbert...



- Miser sur l'enrichissement personnel

Apprendre sur vous-même ou sur un sujet précis vous permet de vous ouvrir au monde et d'élargir vos horizons. Ce printemps, laissez-vous porter par ce renouveau pour prendre, vous aussi, un nouvel élan. Les contacts humains vous « nourrissent » et ont même le pouvoir d'influencer positivement votre moral. Resserrer les liens avec les gens qui sont importants pour vous.

- **Idées ?** Une activité dans les associations de la commune, Le café associatif Le Carrousel, le coworking à l'Escapade des Sens.



Café Associatif



Carrousel



- Épurier

Votre décor comme votre intérieur personnel ont besoin d'une opération « nettoyage ». Effectivement, un bon ménage du printemps est nécessaire et bénéfique. Vous désencombrez votre maison et vous épurez votre décor. Avec ce que vous ne voulez plus, organisez une vente de débarras. Vous devez aussi faire un ménage intérieur... en vous! Faites le tri dans vos envies, vos relations et vos rêves. C'est le moment de dépoussiérer le tout!

- **Idées ?** Vide Greniers Grand'Rue de Beychevelle, une visite au marché des créateurs et producteurs du Médoc au stade de Beychevelle.



Portraits d'artistEs

par Sabine BREYNAERT

EXPOSITION DANS LES BIBLIOTHÈQUES



Portraits d'Artistes

Exposition dans le cadre du programme d'Éducation Artistique et Culturelle Paysage en Mouvement de la **CDC Médoc Cœur de Presqu'île**, avec la coordination artistique de **La Manufacture Médocaine** et l'association **Caractères**. Quatre bibliothèques du territoire accueillent les portraits peints, mêlant les techniques du lavis d'aquarelle et le travail sur tablette graphique, ainsi que les écrits sur ces artistes.

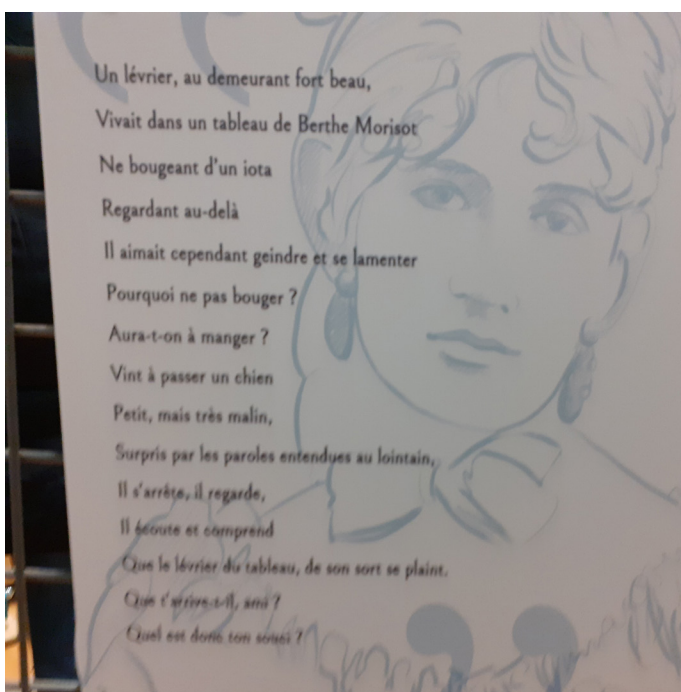
Un kit pédagogique est mis à votre disposition pour vous accompagner dans la découverte de l'exposition. « J'ai enseigné pendant vingt ans l'aquarelle et l'art ,auprès des jeunes et des moins jeunes aussi. Ces ateliers avec les enfants sont très intéressants », confie Sabine Breynaert.

Cette exposition a été inauguré à la **bibliothèque de la commune** par madame Sylvia Fabre présidente de la manufacture Médocaine, monsieur le maire Lucien Bressan et nos élus communaux, monsieur Serge Raynaud vice président en charge de la culture représentant le président Jean Marie Feron de la CDC Médoc Cœur de Presqu'île avec une exposition faite jusqu'au 1er mars. Elle sera ensuite à Vertheuil du 4 au 29 mai, à Gaillan-en-Médoc du 2 au 26 avril, à Saint-Sauveur du 29 avril au 27 mai. Plus d'informations sur la page **Facebook** de Sabine Breynaert.

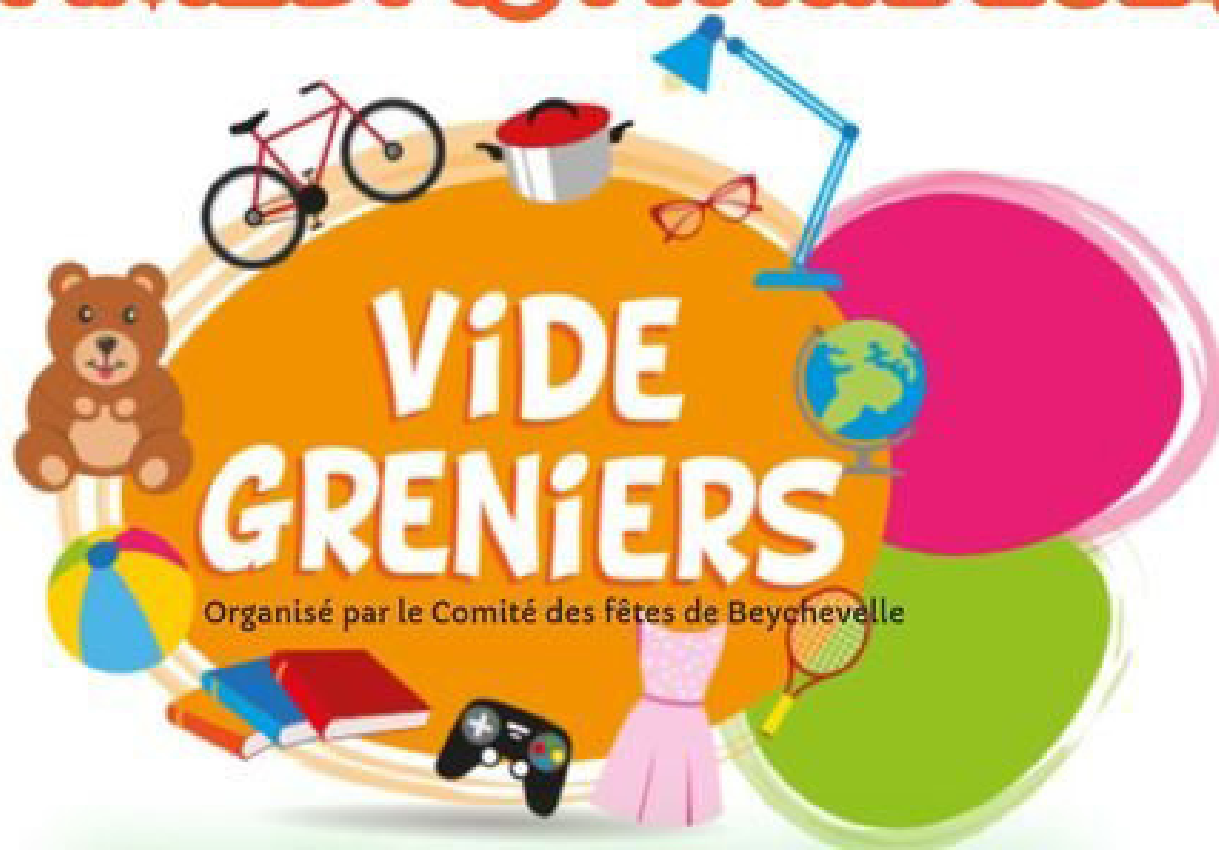


En 2019, l'écrivaine Ghislaine Bizot et l'artiste Sabine Breynaert ont collaboré autour d'un projet de livre portant sur des femmes artistes. Elles ont choisi quatorze femmes qui affichaient avec force et brio leur appartenance au monde des arts, au même titre que les hommes.

Suite à leur collaboration, un livre a été édité aux Éditions Calepin et elles sont en train de réaliser leur deuxième ouvrage. Dans le premier tome, «Nouvelles d'artistes», dans lequel la peinture et l'écriture sont remarquables, on retrouve des portraits de femmes artistes, peintres ou plasticiennes connues ou moins connues. Sabine et Ghislaine en ont choisi 14 qui affichaient avec force et brio leur appartenance au monde des arts.



SAMEDI 13 AVRIL 2024



Grand'Rue de Beychevelle
(au niveau du square)

3€ le mètre
Exposant 7H
Public 9H

Réservation



Buvette et restauration
sur place

COMITÉ DES FÊTES
DE
BEYCHEVELLE

Renseignements 06 12 88 64 36 / comite.beychevelle@laposte.net



La bibliothèque de Saint Julien a donc accueilli une exposition itinérante au mois de Février .

L'artiste Sabine Breynaert a exposé ses tableaux dans la bibliothèque. Uniquement des portraits de femmes ayant affiché ,avec force et brio,leur appartenance au monde des arts au même titre que les hommes .

On pouvait reconnaître : Rosa Bonheur ,Louise Bourgeois,Frida Kahlo ...

Les enfants des écoles ont pu venir à la rencontre de l'artiste .Cette dernière a présenté ses portraits peints mêlant les techniques du lavis d'aquarelle et utilisant un travail sur tablette graphique .Elle a captivé les enfants tout en répondant à leurs questions .

Par la suite,l'artiste a animé un atelier sur le portrait .

Chacun est devenu,l'espace d'un instant,un petit artiste en herbe . Ils ont beaucoup apprécié ce moment .



Le livre de Sabine Breynaert « Nouvelles d'artistes » est à consulter ou à emprunter à la Bibliothèque de Saint Julien. Chaque portrait est accompagné d'un texte de fiction écrit par Ghislaine Bizot sous formes originales (théâtrale, poétique, dialogue).



L'assemblée générale de l'association « Caractères » qui gère la bibliothèque aura lieu le **mercredi 5 juin** à **18h** dans la bibliothèque , salle dans la Cure.

Vous y êtes tous invités!



Dans le cadre du **projet des bibliothèques** sur le thème du portrait **Isciane Labatut** (conférencière historienne de l'art) est venue à la bibliothèque de Saint Julien pour faire une présentation des œuvres du peintre **Matisse** réalisées en papiers découpés.

Par la suite, elle a proposé aux enfants des écoles, un atelier les invitant à réaliser un portrait à partir de papiers découpés.

Chacun a fait preuve d'imagination et les collages étaient très réussis.



La Bibliothèque vous propose à ses heures d'ouverture:

mercredi 16h00-18h00 vendredi 16h30-18h30 samedi 10h00-12h00

Du 27 mars au 30 mars
Bricolages de Pâques



Du 3 avril au 6 avril
Fabrication d'un poisson d'Avril



Du 10 avril au 13 avril
Modelage



Du 15 avril au 20 avril
vacances scolaires
Fermeture bibliothèque



Du 21 avril au 27 avril
vacances scolaires
Jeux sur tablette



Du 15 mai au 18 mai
Carte fête des mères



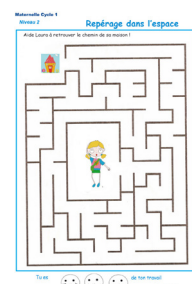
Du 22 mai au 25 mai
Fabrication de marionnettes



Du 29 mai au 1er juin
Atelier pliage



Du 12 juin au 15 juin
Jeux de logique





L'escapade des sens est un concept store Gourmand de Saint-Julien Beychevelle Épicerie Gourmet Traiteur & Événements-Seminaire.

Espace Coworking-Restaurations Salon de thé & café rassemble en un seul et même lieu, des spécialités d'Afrique et du terroir Français.

DES PRODUITS RÉGIONAUX

L'épicerie de Proximité est conçue comme un lieu valorisant le patrimoine français. Dans les rayons, conservateurs, arômes artificiels, exhausteurs de goût sont absents.

Des produits d'exception issus de l'agriculture raisonnée et en circuits courts.

- Épicerie salée : pâtes riz & céréales, sauces & condiments
- Épicerie sucrée : Gourmandise, petit-Déjeuner, gâteau & Biscuit, Lait
- Les apéros : Paniers apéro - Paniers Pique-nique- spiritueux - Vins du Monde - Bières d'ici et d'ailleurs.
- Dépôt de Pain par l'artisan-boulangier du Médoc.
- Boutique & lifestyles
 - Coffrets cadeaux - arts de table & décorations cosmétiques solides.
 - Produits de bien-être naturels issue de l'agriculture Biologique.

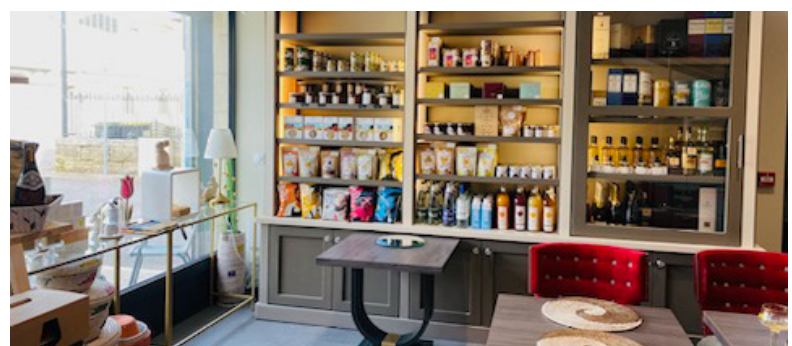
AU PRIX JUSTE

Les produits sont proposés à un prix qui garantit une juste rémunération du producteur.

Ils souhaitent le minimum d'intermédiaires entre vous et les artisans avec qui ils travaillent.

LES PANIERS DE LÉGUMES

Ils ne sont pas primeurs, mais ils connaissent de bons producteurs ! Voilà pourquoi ils proposent une livraison hebdomadaire de cagettes de légumes, les commandes doivent être passées avant le samedi pour une livraison en Boutique le Vendredi.



PAUSES GOURMANDES À SAVOURER SUR PLACE

Le concept mixe un bar à dégustation café, thé, glaces, Bières, vins, cocktails, tapas, planches de charcuterie et/ou de fromage peuvent se déguster sur place ou à emporter. **L'Escapade des Sens** vous accueille en intérieur ou en terrasse, dès l'arrivée des beaux jours ! Un shop de produits d'exception entre épicerie fine et traiteur pour ceux qui préfèrent savourer chez eux.

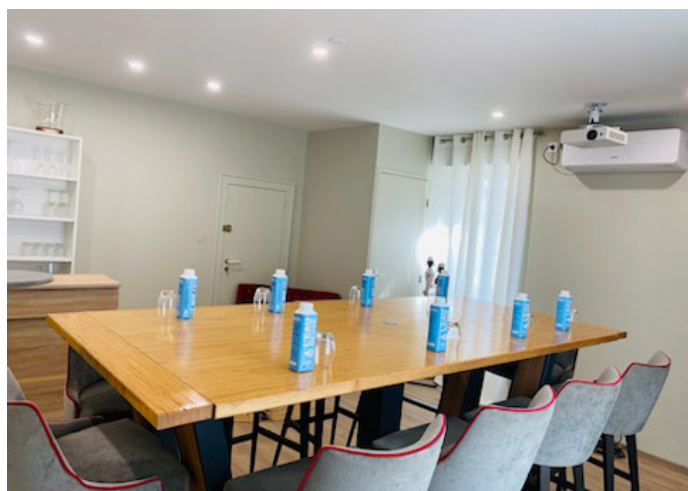
LES VOYAGES CULINAIRES

L'escapade des sens coté Traiteur-restaurant vous attend prochainement pour offrir une balade culinaire à vos papilles et vous créer des souvenirs gastronomiques et gourmands !

Sur commande, en emporter, sur place .

Entre modernité et authenticité, c'est un lieu qui vous plongera au cœur des terres Africaines.

L'offre de chef à domicile pour surprendre vos convives sera au rendez-vous, un repas entre amis, un déjeuner ou un dîner intime, un événement spécial, laissez-les prendre en charge chaque détail pendant que vous profitez de vos invités. Tout est au rendez-vous pour vous faire vivre un safari gustatif !



Pour vos Événements

Agence événementielle pour les Professionnels & Particuliers

ESPACE À LOUER ÉVÉNEMENTIEL

Parce que vous aimeriez partager ce lieu seulement avec vos amis, ou pour l'organisation d'un événement dans un lieu engagé et en accord avec vos idées, l'Escapade des Sens peut s'ouvrir juste pour vous.

PROFESSIONNELS

Cocktail, d'entreprise, déjeuner d'affaire, formule séminaire, une formation, un Team Building, petit déjeuner business, buffet after work pour votre société ...

Découvrez les formules EAT & BUSINESS déjeuner et soirée :

Location salle fonctionnelle et chaleureuse, une réunion une conférence ,une formation ,un team building. Une salle de réunion équipée pour la journée, demi-journée, deux heures.

- Une collation
- Un buffet déjeuner, un plateau repas
- Une pause gourmande
- Une sélection de thés, café

Coworking - boîte à outils du travail connecté. Lieu pour relever ses mails, discuter avec ses collègues, un rendez-vous d'affaire.

- Une collation
- Un buffet déjeuner, un plateau repas
- Une pause gourmande
- Une sélection de thés, café,
- Wifi sécurisé
- Offres sans engagements & formules Coworking.

Restauration - offres Eat & Business Déjeuner d'entreprise, buffet déjeunatoire, ou dinatoire, formule séminaire, pause sucrée....

Cocktail d'entreprise, déjeuner d'affaires, formule séminaire, petit déjeuner business, buffet after-work pour votre Société...plateaux-repas ou servi à table. Lieux de réception et adresses gourmandes.

PARTICULIERS

Wedding planner & wedding designer
Organisation- Coordination- Décoration mariages -baptêmes -Evj -EVg -
- Mariages et cérémonies familiales
- Lieux de réception
- Cocktails avec services
- Adresses Gourmandes





Soirée fruits de mer

Organisé par le comité des fêtes de Beychevelle

Samedi 15 juin 20H

Salle des fêtes de Beychevelle

42€

Soupe de poisson

Apéritif offert

Plateau de fruits de mer

Fromage

Dessert

Café



RÉSERVATION



Renseignements au 0620890356



Tradition ancestrale, fête populaire par excellence, le carnaval est un moment amusant de l'année, où petits et grands se rejoignent pour composer ensemble un cortège costumé haut en couleurs !

Ce jour-là, tout est permis pour faire le plein de bonne humeur. Un renouveau!

L' APE les **Gani'Potes** a été sollicitée par le **Comité des Fêtes de Beychevelle** pour organiser ce carnaval et ce fut un réel moment de partage.

Entre adultes, parents d'élèves et membres des associations.

Mais aussi avec les enfants, lors des soirées ou après-midi peintures et confections communes au café associatif **Le Carrousel** de Beychevelle.

Le thème était comme une évidence et une continuité des activités des écoles ; les JO de Paris 2024. évènement très attendu, le défilé dans les rues du village a rassemblé de nombreux enfants déguisés. Les enfants n'étaient pas les seuls à être déguisés.



De nombreux parents et des habitants ont grossi les rangs du cortège. Le défilé, qui a évité la pluie et qui n'a pas empêché le char de déambuler en musique dans le village, a connu le succès tout au long de son parcours qui s'est terminé sur le champ de foire de Beychevelle avec un goûter collation pour les participants.



Pour clôturer les fêtes carnavalesques, la tradition veut que l'on mette le feu au souverain.

Ce n'est pas vraiment le roi, puisque paradoxale, c'était la phryge ce bonnet phrygien symbole de la révolution qui est la mascotte des Jeux Olympiques et Paralympiques de Paris 2024.

Bleu, **jaune**, noir, **vert** et **rouge**, pour patienter jusqu'à l'été, quoi de mieux que de célébrer le sport et ses valeurs olympiques en faisant la fête, toutes générations confondues ?

La flamme est déjà là, plus que quelques mois...





MARCHÉ DES CRÉATEURS ET PRODUCTEURS DU MÉDOC

2ème édition

Samedi 18 Mai 2024

À partir de 10H

Au stade de Beychevelle

Bijoux, macramé, bougies, bois, textiles...

Bières, vins, gourmandises...



COMITÉ DES FÊTES
DE
BEYCHEVELLE

Buvette & Restauration
Jeux pour les enfants

comite.beychevelle@laposte.net / 06 42 89 94 65 / 06 20 89 03 56

Café Associatif



Carrousel

C'est officiel, le café associatif lancé par la municipalité est enfin ouvert !

On n'inaugure pas tous les jours un bâtiment associatif.

En présence de Madame la Conseillère départementale, Monsieur le premier vice-président du PNR, des élus de la commune, de l'architecte et des entreprises.

Nous avons le plaisir de réceptionner tous ensemble ces nouveaux locaux, aboutissement d'un long travail de réflexion d'abord, puis de recherche de financements, puis enfin de mise en œuvre de l'aménagement.

La commune a acheté le bâtiment, ancien « café de la paix », afin de l'aménager en un lieu convivial et intergénérationnel.

Au départ, l'idée de notre maire était de créer un cercle sur le modèle des cercles gascons.

Puis tout en travaillant avec le PNR, tout en sondant la population au sujet de ses attentes, un petit groupe d'élus a étudié le mode de gestion qui conviendrait le mieux à ce lieu en Médoc en mettant en parallèle les « activités » qu'on pourrait y proposer et celles proposés par le porteur de projet du nouveau multiple rural (anciennement restaurant le colibri).

Suite à ce travail, la solution la plus adaptée retenue par le conseil municipal a été le café associatif géré par une association créée pour l'occasion avec des personnes du village (et des alentours) intéressées : l'association [Le Carrousel](#).

Le groupe de « pilotage » a poussé la réflexion sur les activités pouvant être envisagées au Café de la Paix au regard de celles envisagées au niveau du multiple rural.

Libre à l'association de s'organiser en rapport : Service bar (licence III) avec des tarifs non prohibitifs même pour les plus petites bourses., organisation d'événements culturels : spectacles, concerts, expositions, ...), retransmission d'événements sportifs (grand écran) , lieu de débats, de prises de conscience des risques en tous genres avec partenariat Tourelles , PNR, Soirées à thème, ...

Il convient de remercier les finances puisque les travaux qui au final se montent à environ 440 000 € TTC, n'auraient pas pu être supportés par la commune toute seule.



- Merci en tout premier lieu à l'État qui a apporté la plus grosse contribution avec la DETR et le Dsil (243 000 €)
- À la région nouvelle Aquitaine (27 500 €)
- Au département de la Gironde (16 250 €)
- A la CDC Médoc cœur de Presqu'île (25 000 €)
- Laissant à la charge de la commune 128 000 €

CAFÉ ASSOCIATIF LE CARROUSEL

Saint-Julien-Beychevelle

Mercredi : 15h à 19h

Jeudi : 14h à 19h

Vendredi : 15h à 20h

Samedi : 9h30 - 12h30 | 15h - 20h

Dimanche : 9h30 à 12h30

Adhésion requise pour profiter du site et des services : 2€ au mois ou 10€ à l'année.

Puis il faut remercier tous ceux qui ont œuvré à la rénovation du bâtiment et à l'aménagement :



Confection et réalisation de l'œuvre
Madame Jacqueline Vairon

- Le CAUE, et le PNR pour l'aide apportée à l'élaboration de l'avant-projet
- Le cabinet d'architecture de Michel APARD maître d'œuvre
- Ses partenaires du bureau d'études CESTI
- Les entreprises : Gessey, Pradère et Juste, Somirey, NVL ASO, Artbois24, Birot frères, Geniclime, Sefco et Tout pout le froid.
- L'association Le Carrousel qui créée au moment où nous avons lancé les travaux a apporté sa contribution à l'aménagement.
- La commission des travaux qui a accompagné le chantier.
- Et enfin l'association Les Tourelles pour la mise à disposition de mobilier de bar et de matériel de sonorisation et d'éclairage dans la perspective de futures animations.

Un grand merci à vous tous.





Une vingtaine d'exposants avaient réservés leurs tables. De jeunes enfants étaient là pour vendre leurs jouets. La "seconde main" ou trouver la perle rare et offrir une seconde vie à la mode, à un jouet, à un objet de décoration etc...

Le vin chaud, les pâtisseries confectionnées par les parents, le barbecue et les frites ont apporté du soleil à cette journée dominicale ... !

Parents et enfants étaient réunis dans la bonne humeur et seront ravis de vous proposer de nouveaux événements sur la commune !

Restez connectés sur la page [Facebook Les Gani'Potes Officiel](#) et n'hésitez pas à relayer les informations ou à venir leur rendre visite.



Des nouvelles des Reverdons :

Le mois prochain, assemblée générale de l'association « Les Reverdons » le **jeudi 11 avril à la salle des fêtes de Beychevelle à 11h00.**

Une sortie d'un jour et un repas sont à l'étude pour nos animations des mois de mai et juin.





LE 01 JUIN

TOURNOI SIXTE US BEYCHEVELLE

OUVERT À TOUS ET À TOUTES !

NOMBREUX LOTS
À GAGNER



RESTAURATION
SUR PLACE

10€ PAR JOUEURS

- À PARTIR DE 16 ANS
- OUVERTURE DES INSCRIPTIONS LE 01 JUIN À 7H30
- DÉBUT DES MATCHS À 9H00
- RÉSERVATION AU 06.48.24.82.44
- 5 JOUEURS + 2 REMPLAÇANTS PAR ÉQUIPES

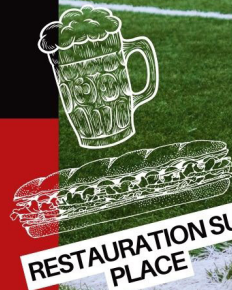


US BEYCHEVELLE

LE 8 JUIN

TOURNOI SIXTE 100% FÉMININ !

NOMBREUX LOTS À
GAGNER !



RESTAURATION SUR
PLACE



• À PARTIR DE 16 ANS

• OUVERTURE D'INSCRIPTION LE JOUR MÊME À PARTIR DE 7H30

• DÉBUT DES MATCHS À 9H00

• 5 JOUEUSES + 2 REMPLAÇANTES PAR ÉQUIPE

• TARIF : 10€ PAR JOUEUSE

RÉSERVATION AU

06.48.24.82.44

Comité des
fêtes
Saint Julien

FÊTE
De
Saint-Julien

14,15,16 Juin!

Loto Vendredi 14 juin 20h30

Pétanque Samedi 15 juin

Loto Dimanche 16 juin 14h30



Annie Toupet, entrée à la mairie de Saint Julien-Beychevelle le 16 décembre 2020 en qualité de responsable Technique est partie à la retraite. Son rôle au sein de la commune était de veiller à la propreté et à l'entretien des espaces verts et voirie avec une équipe de 2 à 3 personnes sur le terrain.

Au cours d'une cérémonie de départ, le maire Lucien Bresan dans son discours, l'a remercié et a souligné «son efficacité, le maintien de la propreté du village et des hameaux et de sa participation à l'amélioration du cadre de vie des habitants.»

Il lui a souhaité, au nom des élus du conseil municipal, du personnel de la mairie, des agents du service technique et des administrés une bonne et longue retraite.

Pour succéder à Annie, vous le connaissez quasiment tous, c'est un enfant du village... Il s'agit de Jean-Christophe Durand. Très volontaire dans nos associations du village, actif, sérieux, entreprenant dans la vie de la commune, il est apparu à la municipalité comme une évidence en plus de son cursus professionnel. Car ne vous y trompez pas c'est bien de cela dont on parle; son profil correspond le mieux aux différentes missions qu'il aura à accomplir.

Jean-Christophe aura pour mission de coordonner le service technique. Outre la partie management des agents et gestion des services: espaces verts, voirie, bâtiments, ateliers, etc... Il sera chargé de la gestion de nombreux projets de la commune. Les mois à venir s'annoncent donc chargés pour lui. Son expérience professionnelle, alliée à sa connaissance du cru nous sera très précieuse.



ÉLECTIONS
EUROPÉENNES

**Je m'inscris avant le 03 mai
pour voter le 09 juin !**



CONTACT MAIRIE : 05 56 59 08 11
7 Place de l'Hôtel de ville, 33250 Saint-Julien-Beychevelle



**#UTILISEZ
VOTRE VOIX**



ELECTIONS-EUROPÉENNES.EU

TOURNOI U6-U7



USBC

Union sportive Beychevelle-Cussac



LE 13 AVRIL

**DÉBUT DU TOURNOI
à 10H00**



**BUVETTE ET
RESTAURATION
SUR PLACE**

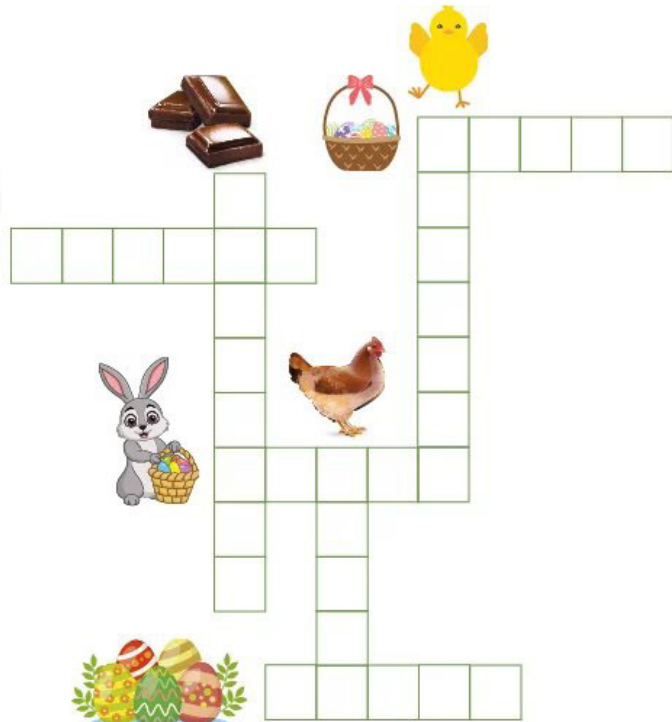
**CONTACTS :
06.48.24.82.44
06.33.79.55.94**



Jeux de Pâques !



Mots croisés de Pâques



Jeu des différences, Pâques

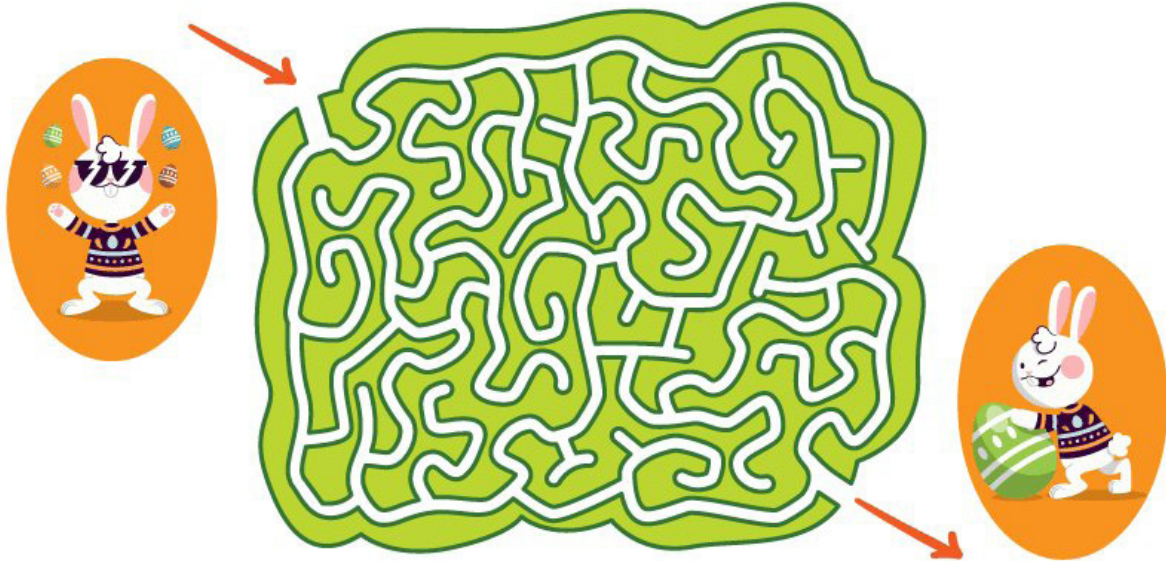


Retrouvez les 7 différences entre ces 2 dessins



Labyrinthe de Pâques

Jeu de labyrinthe



Aide Jojo le lapin à rejoindre Gigi son frère dans ce labyrinthe de Pâques !
(plusieurs solutions)

Mots cachés

Pâques



I	Z	A	V	R	I	L	Y	Q	H	C	B	F	G	S	G	E
C	D	L	X	P	A	I	L	L	E	E	M	Y	Y	Y	U	I
V	H	D	H	I	Z	K	D	D	F	P	C	X	A	J	X	C
I	K	O	I	C	E	O	W	W	L	E	P	E	T	C	H	A
I	P	M	C	T	A	P	S	O	E	Z	Q	W	V	E	B	C
V	Â	I	G	O	V	N	Q	H	U	A	Z	Y	T	I	N	E
V	Q	P	O	I	L	S	E	G	R	N	A	R	Y	W	G	A
L	U	R	L	W	L	A	P	I	N	E	E	T	V	Y	F	O
G	E	I	I	Q	I	B	T	O	O	L	A	P	I	N	V	O
O	S	N	I	I	M	B	P	C	A	N	A	R	D	A	S	O
S	O	T	M	S	H	O	E	O	W	S	G	V	E	E	T	X
O	Z	E	U	P	A	Y	G	X	U	A	E	N	O	E	P	X
R	O	M	U	B	E	E	G	I	B	L	J	E	M	O	E	O
E	Y	P	T	F	D	I	A	O	V	X	E	D	E	Y	L	V
E	L	S	A	U	N	Y	D	V	G	V	I	A	J	N	U	Q
M	O	U	T	O	N	Y	V	C	Z	P	O	U	S	S	I	N
P	A	N	I	E	R	U	K	R	E	X	C	P	R	Q	B	I

lapin
lapine
poule
poussin
canard

cane
mouton
oeuf
paille
printemps

fleur
avril
chocolat
panier
Pâques

SERVICES

CDC Médoc Coeur De Presqu' Ile	05 56 41 66 60
Agence Postale	05 56 59 12 98
Ecole de St-Julien :	05 56 59 08 42
Ecole de Beychevelle :	05 56 59 08 41
Citram :	05 56 59 64 46
Gare de Pauillac :	35 36
MDSI Pauillac :	05 56 73 21 60
MSA :	05 56 01 83 30
A.A.P.A.M :	05 56 73 19 50
SMICOTOM :	05 56 73 27 40
Permanence de l'architecte conseil :	05 56 97 81 89
avant d'engager des frais ou des travaux, consultez-le	

URGENCES

Aide médicale d urgence SAMU 15	
Pompiers	18
Gendarmerie	17
ENEDIS Dépannage	09 72 67 50 33
Gaz de bordeaux	05 56 79 43 51
Centre anti poison	05 56 96 40 80
Drogue, alcool, tabac infos service	08 00 23 13 13
Allo enfance maltraitée	119
CCAS	05 56 59 08 11
Femmes battues :	06 70 72 30 51
Police municipale de Pauillac :	05 56 73 30 64

COMMERCES

Via Vinum 09 54 46 09 96

SPORTS ET LOISIRS

A.C.C.A	M. Carlos RODRIGUES	06 25 85 53 03
Ass. Anciens Combattants	M. Laurent DUGUET	06 08 01 83 08
Comité des fêtes de beychevelle	M. Bernard MOUTINARD	06 20 89 03 56
Comité des fêtes de St-Julien	Mme. Karine HERRERA	06 95 65 32 30
Les Reverdons (Club 3e âge)	M.C.ELICECHE / G. BATARD	06 45 81 03 46 06 31 69 29 18
Tennis Club	M. Mathieu COURTIER	06 16 14 11 65
Union Sportive de Beychevelle	M. Jean BERROA	06 69 03 74 93
Les Vétérans de St Julien Beychevelle	M. Fabien ORTOLAN	06 20 62 53 20
Caractères la Bibliothèque	Mme. Marie-Claude ELICECHE	05 56 59 13 37
Education canine julioise	Mme Marie-Claire BOISSEAU	06 71 13 65 28
Les Gani'Potes	Mme Marion VEYRY	06.10.66.92.46
Café Associatif Le Carrousel	M. Jean-Christophe DURAND	06.81.41.39.18

OFFRE DE SERVICES sur notre commune

Le Chalet De Dessin D Ysa	06 36 66 76 23
Dory Coif	05 56 59 00 36
Immobilier Yves Ziebarth	06 84 17 89 61
K.N.I.A Informatique	06 10 92 74 25
Laurent Pineaud	
Pradere SARL	05 56 59 09 80
Couverture-Zinguerie	09 71 41 26 32
Jérôme Pradère	
ADR Informatique	06 60 74 71 09
Adelino Dos Reis	
Asso Trentini	06 24 52 08 20
Peinture-Revêtement	
Reynald Courrier	
Service Auto	05 56 59 04 80
Rachid Ech-Chabli	
Médoc Couture	05 56 59 26 52
Jean-François Pasquet	
Ramonage Emmanuel Roudier	06 03 38 02 67
Naturopathie Marion Veyry	06.10.66.92.46
Floccasion Francis Laubellet	06.48.12.87.19

RESTAURANTS

Le Saint Julien	05 56 59 63 87
Bistrot Chez Mémé	05 56 73 85 32
L'Escapade des Sens	06 14 30 72 35



Bienvenue à Saint-Julien Beychevelle
<https://www.saint-julien-beychevelle-site-officiel.fr/>